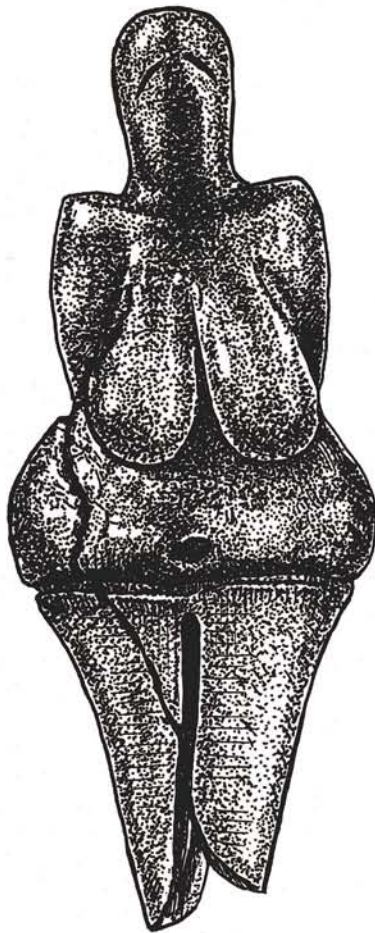


De venus van Dolni Vestonice. Een "gebakken fossiel" uit een oudere traditie?

Door K. Geertsma.



De compleetste venus van Dolni Vestonice, 28.000 BP. Dit idooltje is samengesteld uit vreemde segmenten. Was de werkelijke vrouw wel de inspiratiebron, of werd er naar haar vorm toegewerkt? Is dit kunstwerkje een "gebakken fossiel" van een oudere traditie, die ophield te bestaan met de intrede van het ceramische tijdperk? Werd klei hier gebruikt als reproductiemateriaal? Alles wijst in die richting. Tek.K.G.

In het artikel "Herlequin" (APAN/EXTERN 1993/3), waarin ik de menselijke gestalte in de prehistorische kunst in al zijn facetten heb proberen te doorgronden, heb ik ook een aantal venusidooltjes uit de vroegste Gravettienperiodes, van het Aurignacien /Périgordien (tot 28.000 BB), afgebeeld en besproken. De klassieke voorbeelden kennen we zo langzamerhand allemaal wel, maar bij nadere beschouwing bleek dat er zelfs bij de bekendste, de venus van Lespugue, meer met de vormgeving gedaan was dan lange tijd voorzien. Deze venus blijkt bij omdraaiing, dus hoofd naar beneden en dan de rugzijde naar voren, in de dan bovenste helft, ook een zittende vrouw voor te stellen. De vrouw zit met de rug naar ons toe en het loshangende haar komt tot het middel. Het enorme achterste waarop ze zit kan zeker erotisch genoemd worden. Dit betekent dus twee voorstellingen in één afbeelding. Het vrouwelijke in deze plastic is zo gedeformeerd weergegeven, dat er mogelijkwijs nog meerdere betekenissen in verborgen zitten, die nog op ontdekking wachten. De meeste vrouwelijke gestalten laten echter, in onze ogen, maar één betekenis zien, nl. een in bijna alle gevallen naakte vrouw, al dan niet zwanger. Ze zijn er in alle vormen,

van dik naar dun en van lang naar kort. Soms zit alles er op en er aan, soms ontbreekt er nogal wat en is het alleen maar een romp. Ze zijn echter altijd betrekkelijk klein gehouden. De bovengenoemde venus van Lespugue is met haar lengte van 14,7cm een van de grootste. Been, ivoor, hoorn, steen en klei zijn materialen die zich alle lieten omvormen tot dergelijke vrouwelijke images. Ook hout zal veelvuldig voor dit doel gebruikt zijn, maar van dit materiaal is bekend dat het snel in de tijd oplost, dus daarom zijn daarvan geen voorbeelden teruggevonden.

Voor "Herlequin" vielen een tweetal figuurtjes buiten mijn selectie om ook als voorbeelden te dienen voor de oudere steentijdsculptuurtjes, welke menselijke gestalten uitbeelden. Het ging om:

a: De venus van Petrkovice (v.m. Tjecho-Slowakije, nu in Tsjechië gelegen), gesneden uit rood ijzersteen, welke alleen maar een romp met dijbenen afbeeldt. Een dergelijk voorbeeld zou in steen te ongeloofwaardig overkomen, omdat het gemakkelijk aangezien kan worden voor een of ander werktuig.

b: De venus van Dolni Vestonice (v.m. Tjecho-Slowakije, nu in Tsjechië gelegen), gebakken klei, welke uit dusdanig vreemde segmenten is samengesteld en zoveel details toont, dat er geen sculptuur mee vergeleken kon worden. Op dit principe zijn nog twee gelijksoortige idooltjes van dezelfde vindplaats terug te voeren. Het zijn deze drie venusuitbeeldingen, die mij het langst hebben beziggehouden, getuige dit artikel, waarin zij de hoofdrol gaan spelen.

Alvorens over te gaan tot een beschrijving van deze figuurtjes lijkt het mij zinvol, eerst wat gegevens over de cultuur en de vondstomstandigheden op een rijtje te zetten. In Midden-Europa wordt voor de Jongpaleokultuur de term Gravettien gehanteerd (handwerk met klingen met rug): dit komt overeen met de verschillende fasen van het late Aurignacien en Périgordien.

Dolni Vestonice wordt gerekend tot het ontwikkelde Périgordien.

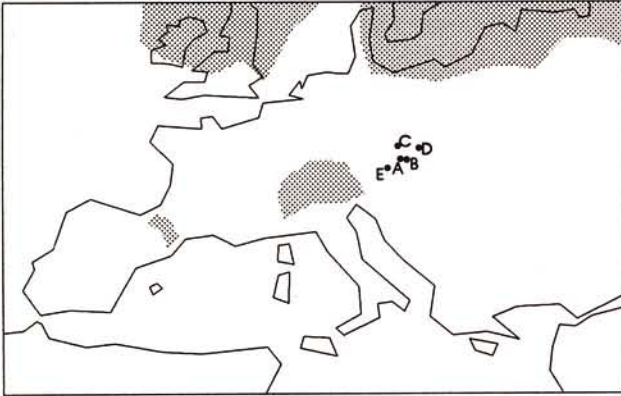
Moravië.

Petrkovice en Dolni Vestonice, maar ook de vindplaatsen Pavlov, Predmosti en Brno liggen alle in het deelgebied Moravië. Dat Moravië is natuurlijk een uitvinding van onze tijd, en daarom kan het prehistorisch kultuurgebied niet alleen binnen die grenzen geplaatst worden.

Willendorf, in Oostenrijk (vroeg Gravettien=Aurignacien), ligt hemelsbreed op een afstand van zo'n 80 km van Dolni Vestonice en heeft ongetwijfeld tot hetzelfde kultuurgebied behoord. Dat bewoning niet gelijktijdig heeft plaatsgevonden, kan niet uit de vondsten opgemaakt worden omdat deze telkens vele overeenkomsten vertonen, maar ouderdomsbepalingen kunnen ook nooit tot op de dag, of het jaar nauwkeurig aangeven wanneer bewoning wel plaatsvond. Bij verschillende bepalingmethoden worden soms eeuwen verschil gemeten. Al deze nederzettingen worden in ieder geval tot het Gravettien gerekend van zo'n 25.000 tot 31.800 BC.

Het klimaat in deze periode was koel tot zeer koud, maar niet zo koud dat de mens genoodzaakt werd om een nomadisch bestaan te voeren, zoals de rendierjagers van het latere Magdalénien. Toch moeten de winters bar geweest zijn. De mensen leefden in vaste nederzettingen, waarin de vrouwen een belangrijke plaats innamen. Het

voedsel binnenhalen zal niet alleen door de jagende mannen gedaan zijn, maar ook door de bessen, wortels en vruchten verzamelende vrouwen en kinderen. Men denkt dat het voornamelijk de taak van de vrouwen was om te zorgen voor de belangrijke voorraden waarmee men de winter door kon komen, dus opslag en verdeling. Ook de behuizingen moesten in de winter genoeg bescherming bieden. Het onderhoud en de inrichting waren mogelijk ook haar taak. Maar bovenal was ze eigenares van het mysterie "voortplanting". Dat moeten ze goed gekund hebben, want alles wijst er op dat de nederzettingen gedurende lange tijd ononderbroken bewoond zijn geweest.



Moravië in Midden-Europa was ± 28.000 jr. geleden rijk aan vroege jongpaleolithische nederzettingen. De belangrijkste waren: A: Dolní Vestonice. B: Pavlov. C: Brno. D: Předmostí. Willendorf-E-, kan tot hetzelfde cultuurgebied gerekend worden. Raster: ijsuitbreidingen.

Pavlov.

Op 400 m afstand van de Dolní Vestonice ontdekte men in 1952 de nederzetting Pavlov, welke bestond uit elf hutten die gebouwd waren binnen een terrein van 40 x 20 m. De uitermate rijke vondstlaag van deze woonplaats werd precies afgebakend binnen deze afmetingen. Dat rondom deze nederzetting zeker een omheining gestaan zal hebben is daarmee bewezen. De naam van deze vindplaats komen we nu tegen in de literatuur, telkens wanneer het om vergelijkbare Gravettievondsten handelt: men noemt ze in dat cultuurgebied "Pavlovien".

Brno.

Brno behoort tot het vroegste Gravettien (Aurignacien). Het was hier dat men het ivoren gelede poppetje, van een mannelijk figuur aantrof. Dit poppetje, een harlekijntje, staat afgebeeld en beschreven in het artikel Herlequin, waaraan het zijn naam gaf (EXTERN/93-3). Dit figuurtje is eenmalig in stijl en vormgeving, en wat bovendien bijzonder is, is dat het om een mannelijke gestalte gaat, welke over het algemeen binnen de prehistorische kunst zeer sporadisch werd weergegeven.

Petrkovice.

Een ander kampement uit het vroege Gravettien werd in 1955 blootgelegd in Petrkovice. Hier werden drie 6 - 8 m lange behuizingen vrijgelegd, met telkens twee vuurplaatsen binnenin en met rijke kultuurlagen. Het hier gevonden vrouwenbeeldje van rode ijzersteen is eenmalig in techniek en uiting. Kunsthistorisch kan het een kubistisch werkstuk genoemd worden. De uiteindelijke vorm van dit realistisch weergegeven vrouwenlichaam is hoekig gelaten. Hoofd, armen en onderbenen ontbreken. Ik denk dat het een zuiver kunstzinnige uiting is en dat er geen religieuze bedoelingen achter zitten.

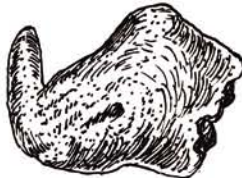
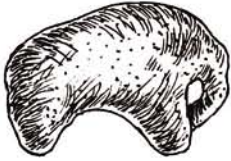
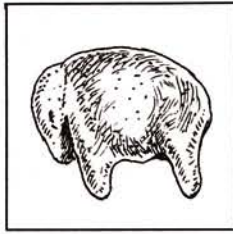
Předmostí.

Předmostí is in eerste instantie bekend geworden door het massagraf, waarin 20 mensen begraven lagen onder schouderbladen en grote botten van mammoeten. Deze

begravingsmethode werd over een groot gebied aangetroffen, ook bij individuele begravingen. De doden werden in een symbolische hut, de laatste woning, begraven. De echte woonhutten werden met dezelfde materialen gebouwd. Op de nederzetting Predmosti werden naar schatting de resten van 1000 individuele mammoeten opgegraven, welke gebruikt werden voor o.a. de opbouw van de hutten. Ging men er in eerste instantie van uit, dat de jagers uit het vroege Jong-Paleolithicum altijd zelf de dieren gedood hadden waarvan op nederzettingen skeletdelen werden aangetroffen, nu weet men na onderzoek in o.a. Rusland, dat er tussen deze restanten vele voorkomen van op natuurlijke wijze gestorven exemplaren. De bewoners verzamelden deze op de steppe liggende overblijfselen om als bouw materiaal te gebruiken. Dat was waarschijnlijk een gemakkelijkere en veiligere manier dan het zelf doden van deze reuzen. In Predmosti werden vele prachtige sier- en kunstvoorwerpen aangetroffen, waaronder misschien wel het mooiste mammoetplastiekje uit het Gravettien, gesneden uit mammoetivoer. Kenmerkend voor deze vindplaats is een geometrische versieringsmethode van ingekraste zigzag-, golf- en booglijnen, visgraatmotieven, enz., welke veel aangetroffen werden op gebruiksvoorwerpen en op platte stukken ivoor en bot. Maar ook werd er een uitzonderlijk individualistisch kunstwerk van een vrouwelijke figuur mee gegraveerd in een slagtaand van een mammoet. Typisch voor Predmosti zijn ook de poppetjes, gesneden uit paarden-phlangen, uit bot dus(!), welke zittende vrouwtjes voorstellen.

De "werkelijke vrouw".

We mogen aannemen dat het bij alle vrouwelijke idooltjes de "werkelijke vrouw" is geweest, die model heeft gestaan voor de uitbeeldingen. De kunstenaars hebben zich zeer veel vrijheden toegestaan om het vrouwelijke, met de bijbehorende eigenschappen, te vangen in het materiaal waarmee ze werkten. Geen enkele beperking namen ze in acht. Ze zaagden, sneden, beitelden, graveerden, vijlden en kneedden er lustig op los om zowel religieuze als erotische images te scheppen. Waar ze de scheidslijn tussen deze twee begrippen hanteerden, valt moeilijk aan te geven omdat wij ongetwijfeld met andere ogen naar deze vormen kijken. Gedurende vele millennia, dus gedurende duizenden jaren, vormden deze idooltjes een van de belangrijkste gedachtenuitbeeldingen van de prehistorische mens. Over enorm uitgestrekte gebieden, van Frankrijk tot diep in Siberië, duiken ze telkens weer op tijdens opgravingen. Vooral in Midden-Europa, Oost-Europa en West-Siberië zijn zeer rijke vindplaatsen ontdekt waarin de vrouwenafbeeldingen centraal lijken te staan. Het is ook in deze gebieden dat de mens bijna uitsluitend kleinplastieken vervaardigde. In Midden-Europa liggen de al genoemde Aurignacien/Gravettien/Pavlovien-vindplaatsen van Willendorf, Brno, Předmosti, Petrkovice, Pavlov en Dolní Vestonice. Het zijn deze laatste vijf vindplaatsen, in v.m. Tsjecho-Slowakije, die alle binnen een en dezelfde streek liggen, welke een onvoorstelbare hoeveelheid vondsten van een zeer hoog cultureel gehalte hebben opgeleverd. In totaal werden hier een groot aantal hutplaatgronden opgegraven. Alle denkbare gereedschappen, gebruiksvoorwerpen, sieraden en diverse kunstuitingen kwamen aan het licht. Het is de vindplaats Dolní Vestonice die ik in deze verhandeling nader onder loep zal nemen, omdat daar drie merkwaardige, volledig van de rest afwijkende vrouwenplastieken werden gevonden. In de literatuur staan deze idooltjes altijd gewoon genoteerd tussen die van andere oorden, maar ik denk dat de maker over een zeer creatieve blik beschikte, waarmee hij ogenschijnlijk dagelijkse zaken transformeerde naar een hogere orde en zo de werkelijkheid een extra dimensie meegaf.



In kader: het kleine mammoetje van gebakken klei. Door dit kunstwerkje kwam Dolni Vestonice extra in de belangstelling te staan. Nog enkele van de gebakken kleifiguurtjes. Alle op ware grootte. Bovenste rij: mammoet en beer. Tweede rij: twee katachtige roofdieren. Derde rij: kop van een leeuw en de kop van een neushoorn. Vrouwenportretje (opgegraven in 1936). Mannenportret (gevonden in 1890). Het zijn de enige twee echte portretten uit de Steentijd. Door het vrouwenhoofdje werd Dolni Vestonice wereldberoemd. Men denkt dat het het portret van de begraven vrouw is die onder de grootste hut werd begraven. De vrouw had een aangezichtsverlamming. Het portretje zou dit weergeven, evenals een ander klein maar primitiever maskerachtig portretje dat ook op de nederzetting werd opgegraven. Het mannenportret werd voor het eerst gepubliceerd in 1988 (National Geographic). Zie ook APAN/EXTERN 1993/3 blz. 49/50 en 53. Tekeningen op ware grootte. Tek.: K.G.

De geschiedenis van Dolni Vestonice.

Al vanaf de 17e eeuw werden er in de wijde omgeving fossiele mammoetrestanten verzameld en deze werden ook vermeld in de heemkundepublikaties uit die tijd. Tussen 1889 en 1899 verschenen de eerste berichten over dergelijke vondsten te Dolni Vestonice. Daarin werd ook voor het eerst melding gemaakt van gepateneerde artefacten. De artefacten waren uit de wanden van holle wegen verzameld. Na 1910 raakten er meerdere amateurs geïnteresseerd en werd er intensiever gezocht. In 1922 legden J. Matzura en dr. K. Jüttner als eersten het verband tussen de mammoetrestanten en de artefacten. Hun artikel "Mammoetjagers in de Pavlovische Bergen", in het Moravische Dagblad (28-06-'22, Brno), zou het begin markeren van een reeks van publikaties over deze vindplaats, die gelegen was op een helling, met een weids uitzicht over de rivier de Dyje.

De eerste dieptepeilingen met een sonde werden in het jaar daarop uitgevoerd door ing. H. Freising. Men verzamelde hierbij een grote collectie stenen artefacten, maar ook een wonderlijk klein mammoetfiguurtje van gebakken klei. Het was deze vondst die door J. Bayer werd aangegrepen om Dolni Vestonice in 1924, in een publikatie, als een nieuw centrum in de ontwikkeling van het Jong Paleolithicum te benoemen.

De opgraving van K. Absolon.

De vindplaats Dolni Vestonice kent een laag (dolni) en een hoog (horni) gedeelte, waarvan het laagste gedeelte het oudste zou zijn. Dit was echter nog niet bekend toen K. Absolon in 1924 een systematische opgraving startte, welke vele jaren zou duren. In 1925 werden in het hoger gelegen deel van de vindplaats enkele figuurtjes van gebakken klei, waaronder de nu beroemde venus van Dolni Vestonice opgegraven. Dit idooltje werd gevonden in de asrestanten van een buitenvuur, dat later betrekkelijk centraal binnen de nederzetting bleek te liggen. Op het lagere deel werden tussen 1933 en 1935 meerdere kleine dierplastieken geborgen, alle van gebakken klei. De vondst van het nu alom bekende, uit mammoetivoren gesneden vrouwenhoofdje (1936, lage deel) werd de kroon op zijn werk. Natuurlijk werden er ook enorm veel stenen gereedschappen en botten van vnl. mammoeten geborgen, maar deze zijn voor dit artikel niet van belang en daarom bespreek ik ze verder niet, maar duidelijk is dat ze passen binnen de vroeg Jong-Paleokultuurverblijfselen, zoals die overal op de toenmalig bekende vindplaatsen werden opgegraven, van Frankrijk tot in Siberië. Absolon bracht alle vondsten van zijn opgravingen met elkaar in verband en ging er van uit dat het om een zeer grote nederzetting ging van 1 km². Het inmeten en documenteren van de gevonden zaken, evenals de weergave van de planmatige opbouw van de opgraving i.v.m. de ligging in het terrein, lieten nogal wat te wensen over en daarom zijn de publikaties erover nogal summier, maar wel had Absolon een uitstekende fotodocumentatie aangelegd. Dit maakte veel goed.

A. Bohmers graaft op in "Unter Wisternitz".

Tussen 1939 en 1942 werd er weer in het lage deel opgegraven, maar nu door de Nederlander A. Bohmers (later medewerker van het B.A.I.). Dolni Vestonice werd gedurende een aantal jaren "Unter Wisternitz". Weer werden er diverse gebakken kleibrokjes opgegraven, waartussen die welke dierfiguurtjes voorstelden. Bohmers was de eerste die een gedegen methode volgde en zodoende werd er ook ontdekt dat grote verschuivingen op de helling hadden plaatsgevonden (solifluctie). Tevens werd er door diverse disciplines samengewerkt, er werd aandacht besteed aan de geologie, houtskoolrestanten in vuurplaatsen, pollenonderzoek enz. Voor het eerst werden in Midden-Europa Würminterstadialen

(interstadialen=warmere periodes) aangetoond. Dolni Vestonice werd bewoond in het Denekamp-interstadaal, op de overgang van het Midden-pleniglaciaal (pleniglaciaal=koudste periode) naar het Boven-pleniglaciaal ± 28 à 29.000 BP. De gemiddelde julitemperatuur was toen rond de 10 C. Men jaagde op: mammoet, wisent, oeros, rendier, paard, poolvos, veelvraat, wolf, hollenbeer, hollenleeuw, lynx, neushoorn.

Het merendeel van de Paleovondsten uit Moravië werd telkens opgeslagen in het kasteel van Mikulove, dat helaas tijdens de terugtocht van de Duitse bezetters in 1945 door hen gedeeltelijk in de as werd gelegd. Gelukkig bleven de belangrijkste kunstwerken en benen gereedschappen gespaard.

Wederopbouw van de collectie.

Na de oorlog werd er direct door de Tsjechoslowaakse archeologen hard aan gewerkt om het verlies weer teniet te doen. Ook de collectie, bestaande uit vnl. stenen gereedschappen welke A. Bohmers ter bestudering had meegenomen naar Groningen, werd in z'n totaliteit overgedragen aan de staatsarcheologen van Tjecho-Slowakije, ter wederopbouw van een nieuwe collectie. Men startte vrijwel meteen met het nemen van grondboringen onder leiding van K. Zebera. Er werd vastgesteld waar er eerder gegraven was en hoe de samenhang van het nederzettingsterrein door solifluctie uiteen was geschoven. Er werden twee vondstlagen vastgesteld. Ging het in het verleden vnl. om de voorwerpen, nu ging het meer om inzicht te verkrijgen over het natuurlijke milieu en de opbouw van de nederzetting. De zaken werden professioneler aangepakt en men bouwde er een onderkomen dat als centrum dienst deed voor alle onderzoeken in de wijde omgeving.

In 1947 werd er onder leiding van J. Böhm d.m.v. sonderingen uitgezocht waar vondstconcentraties optraden. De rijkere dieper liggende vondstlagen werden echter niet bereikt. N.a.v. deze sonderingen werd er in dat jaar nog begonnen met het horizontaal afgraven van een deel van het hoger liggende terrein. De bevindingen van 1947 werden door A. Knor in 1953 gepubliceerd.

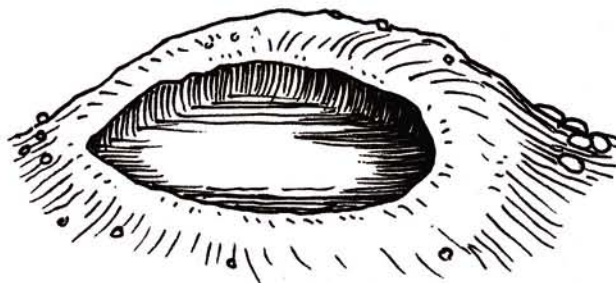
De grote opgraving van Bohuslav Klima.

In 1950 maakte de wetenschapper B. Klima voor het eerst melding van een prehistorische behuizing te Dolni Vestonice. De grondsporen waren duidelijk van de omgeving af te lezen, omdat de behuizing oorspronkelijk tot enige diepte was ingegraven. Met een oppervlakte van 5×9 m was er een min of meer ovale omtrek vast te stellen. Een 40 cm dikke woonlaag uit het Gravettien (nu: Pavlovien) werd minutieus opgegraven. Het bleek dat binnen de behuizing, op egale grondvlakken, binnen kringen van grote stenen, vijf vuurplaatsen van elk 1 tot $1,3$ m in doorsnede lagen. Binnen de behuizing werden meer dan 30.000 stenen gereedschappen gevonden, zodat er van een rijke cultuurlaag gesproken kon worden. De meeste vondsten werden gedaan rondom het centraal gelegen vuur. Naar de randen van de ingegraven hut toe namen de werktuigen in aantal af. Tegen de westrand, binnen de hut, ontdekte men het skelet van een vrouw. Ze was in een ondiepe kuil begraven en toegedekt met mammoetschouderbladen. Buiten de hutkuil werden nagenoeg geen werktuigen meer aangetroffen, maar wel vond men er een aantal 20 tot 30 cm diepe kuilen. Van dergelijke kuilen had men eerder al op vindplaatsen in de Oekraïne aangetoond, dat het om voorraadkuilen ging, welke in de permafrost waren ingegraven. Naast de behuizing werd een moerassig waterstroompje aangetoond. Al met al een uitdagende vondst en men besloot dan ook om beetje bij beetje de enorme lösslslag, waaronder alles bedolven had gelegen, verder naar alle

kanten toe systematisch af te graven. In de daarop volgende tijd werd er dan ook een complete nederzetting blootgelegd. Naast de al genoemde hut, vond men in de directe nabijheid nog drie duidelijk aantoonbare andere hutten. Een opeenhoping van mammoetrestanten werd eerst aangezien voor een hoefijzervormige afvalhoop, maar toen men onder deze berg ook restanten van een vuurplaats aantrof, was men er later vrijwel zeker van dat het hierbij ook om resten van een hut handelde. De nu blootgelegde nederzetting lag op de flank van een matig aflopende helling, nabij een hoger gelegen bron en men gaat ervan uit dat de vijf hutten door een soort omheining van takken en grote botten omringd werden, om wilde dieren en koude winden buiten te houden. Langs de gehele andere zijde van de nederzetting aan de overzijde van het stroompje, maar ook gedeeltelijk in het water daarvan, lag een 12 m brede en 45 m lange opeenhoping van honderdduizenden botten en slagstanden van diverse geslachte dieren, waarvan het merendeel van jonge mammoeten. De laag was in de loop der tijd tot een pakket van 45 cm samengeperst. Ook op de erven van de individuele hutten werden dergelijke, maar kleinere, opslagplaatsen aangetroffen.

Dolni Vestonice II met een "ceramische oven".

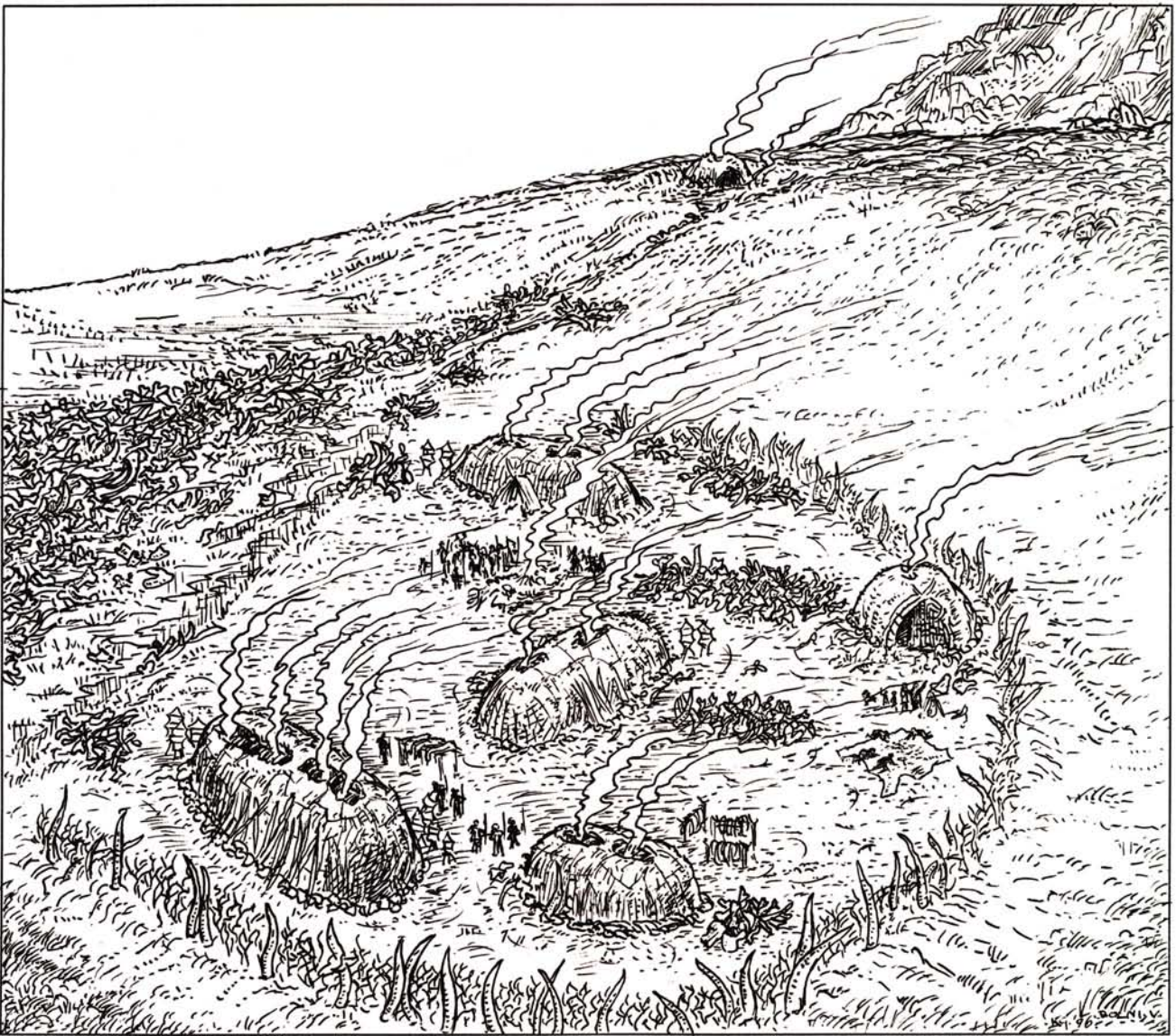
In 1951 ontdekte men op een afstand van 80 m vanaf de nederzetting een hoger gelegen vrijstaande hut, welke Dolni Vestonice II genoemd werd. Deze hut lag aan hetzelfde waterstroompje. De opgraving van dit object toonde aan, dat het om een nagenoeg ronde hut ging met een doorsnede van zo'n 6 m. Midden in de hut lag een ronde vuurplaats van 130 cm in doorsnee, welke voor tweederde omzoomd werd door een sikkelvormige, zwartgeblakerde, opgehoogde leemwal, waarvan de noordwand het vuur $30-40$ cm overkapte. De hoogte van deze overkapping bedroeg 40 cm. De vloer voor de vuuropening was uitgediept en lag bezaaid met diverse voorwerpen van been en steen.



De vuurplaats in de hut DV-II, een ceramische oven.

In de asrestanten van het vuur vond men 2.374 gebakken leemkluiten en kleinere brokstukken, waartussen vele delen van mens- en dierplastieken, 49 voet- of beendelen van vrouwenfiguurtjes, halve lichaampjes en de kopjes van een wolf, beer en vos. Deze vuurplaats wordt gezien als een voorloper van de ceramische pottenbakkersoven uit latere tijd. Op welke manier de prehistorische kleikunstenaar genoeg lucht naar binnen kon voeren om het vuur op de juiste temperatuur te krijgen, en hoe hij daarna het vuur afdekte om die hitte vast te houden kon niet worden vastgesteld, zoals later wel werd vastgesteld in "Kostjenki XIX" (1959) en "Sanuv kout" (1959). Waarom deze "kleibakkers" niet ook "potten en pannen" bakten, maar het alleen hielden bij beeldjes blijft een raadsel. Aangezien men sedentair leefde, was er alle reden geweest om ook hiermee te gaan experimenteren. De kleisamenstelling was er zeker bruikbaar voor geweest.

Het vloeroppervlak rondom het vuur was geëgaliseerd en



De "toendra-nederzetting" te Dolni Vestonice kon na de grote opgraving van Bohuslav Klima gereconstrueerd worden. Het kampement lag op een helling, nabij een waterloopje. In totaal werden er zes hutplattegronden blootgelegd. De 5m x 9m grote hut links-voor, waarbinnen vijf vuurplaatsen gestookt werden, wordt gezien als een zomerkonstruktie. Het zou niet overdekt geweest zijn, maar alleen een soort omheining gehad hebben. Er valt echter evenveel voor te zeggen dat het wel een overdekte behuizing is geweest. Hier dan ook als zodanig afgebeeld. De vloer van de hut was uitgediept en opgevuld met takken van naaldbomen. Alles wijst er op dat deze hut de hoofdwerkplaats was voor het vervaardigen van (stenen) gereedschappen. De basiskonstruktie van de behuizingen bestond uit rondgebogen lange dunne jonge stammetjes, die gestut werden door rechtopstaande palen. Het geheel werd samengevlochten met dunne takken en overdekt met huiden en soms met aarde en graszoden. In het centrum van de nederzetting lag een groot buitenvuur. Dat zal de zomer-vergaderplaats geweest zijn. In de as van dit vuur werd de venus van Dolni Vestonice gevonden. Hoger op de helling, 80 m buiten de nederzetting, lag de hut Dolni Vestonice 2. In deze hut werden vrijwel zeker alle gevonden, gebakken kleifiguurtjes vervaardigd. Het was de werkplaats van een zeer vroege "pottenbakker". Langs de nederzetting lag een botopeneenhoping van 45 m lang en 12 m breed. Ook nabij de individuele hutten lagen botopeningen. Die botten waren zorgvuldig geselecteerd en opgeslagen. Op basis van de honderdduizenden botten berekende men dat er 100 tot 125 mensen gelijktijdig woonden. Een klein dorp, bewoond door mannen, vrouwen, kinderen (klein en groot) en ouderen. Botten, horens, geweien en slagstanden waren voor hen zeer waardevol. Het diende o.a. voor: bouwmateriaal, handvaten voor stenen gereedschappen, gereedschappen op zich, uitsnijden van lepels, brandstof, het maken van sieraden en..... de unieke "botvrouwjes".

aan één zijde 80 cm in de helling ingegraven. De andere zijden waren met steen- en puinophopingen op gelijke hoogte gebracht. De ingestorte bouwrestanten van de hut, waaronder diverse slagstanden en grote botten van mammoeten, bedekten de rijke kultuurlaag van het woonvlak. Uit alles kon men opmaken dat dit object anders gebouwd was dan de andere objecten op de nederzetting zelf. De dakbedekking van dit gebouw was aanwijsbaar zwaarder en bestond uit een geraamte van stokken, mammoetslagstanden en palen, waar overheen huiden waren gespannen; het geheel was afgedekt met zand en graszoden. Het moest een stevig bouwwerk geweest zijn. Ongeveer 1 m voor de hut, in de buitenlucht, lag een normale vuurplaats.

De hut Dolni Vestonice II past niet in het patroon van een nederzettingsofbouw, omdat deze er buiten geplaatst werd. Dat het niet om een normale behuizing ging, maar ook om een werkplaats, werd mede ingegeven door de al

genoemde vondsten van gemodelleerde kunstvoorwerpen. Men denkt daarom dat de hut bewoond werd door een medicijnman of shamaan, die tijdens zijn rituelen, de van tevoren gemaakte plastieken van mens en dier, gebruikte. Ook de vondst van een aantal botjes, waarin men fluitinstrumenten ziet, wijzen in deze richting, want het is bekend dat shamanen veel gebruik maakten van fluiten. Het grootste deel van de elders op de nederzetting gevonden kleifiguurtjes, waaronder de drie vrouwenplastiekjes, zullen in deze werkplaats vervaardigd zijn, maar ergens anders bij rituelen gebruikt zijn.

Op basis van het enorme aantal botten van mammoeten berekende men voor Dolni Vestonice het aantal bewoners op 100 - 120 personen. Dit betekende dat er per hut 20 tot 25 mensen woonden. Het kamp Dolni Vestonice werd gedurende langere tijd bewoond en men kon uit de overblijfselen van de hut D.V.II opmaken, dat deze in

ongeschonden staat was verlaten. Of dit voor de andere hutten ook opging kon niet bewezen worden, maar men gaat ervan uit dat de totale bevolking gelijktijdig de nederzetting verliet met de bedoeling later dat jaar, of het jaar daarop, terug te keren en waarom zou men dan eerst de woningen verstoren. De groep is echter niet meer teruggekeerd naar deze woonplaats. Misschien hebben ze het kamp verplaatst naar een nieuwe locatie, of zich aangesloten bij een verwante groep, want het landschap was niet leeg, maar overal waar de omstandigheden gunstig waren lagen nederzettingen als Dolni Vestonice. Over een groot gebied was de cultuur hetzelfde, dus is de kans nagenoeg uitgesloten dat ooit nog een aanwijsbaar spoor van de bewoners van Dolni Vestonice wordt aangetroffen. Maar wanneer ergens anders, een op de drie vrouwtjes van Dolni Vestonice lijkend figuurtje wordt gevonden, dan weten we waar ze gebleven zijn.

De "kunst" van Dolni Vestonice.

Op de nederzetting Dolni Vestonice hebben we gezien, dat er veelvuldig bijzonder kleine plasticjes van diverse dieren in klei werden vervaardigd en daarna werden gebakken. Bij deze figuurtjes valt op dat de maker(s) in staat waren met zeer weinig materiaal een grote vorm van realisme te creëren. Sommige zijn aandoenlijk omdat er een grote liefde voor het dier uit spreekt, andere zijn gestileerd om een monumentale werking op te roepen in al hun kleinheid. Deze kunstenaars hadden een fenomenaal gevoel voor detail. Met grove vingers kneedden ze klei, voegden beendermeel toe en zeer fijkorrelig steengruis. Vervolgens modelleerden ze een deel van de hun bekende dierenwereld op een zo natuurgetrouw mogelijke wijze, zij het dan in miniatuurvorm.

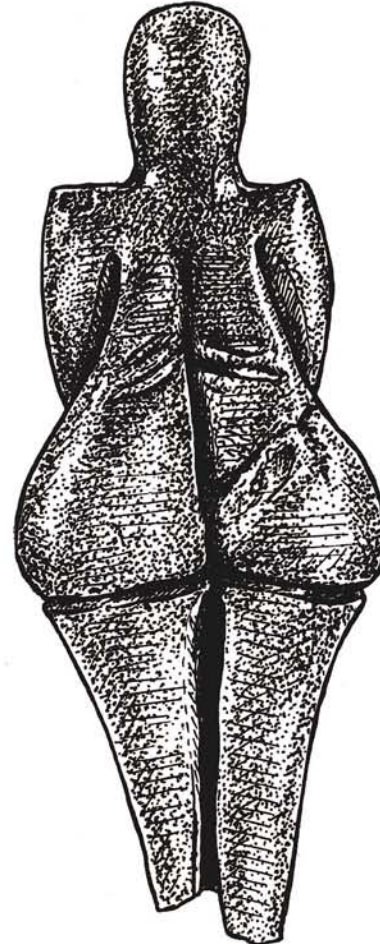
Omdat ze gebakken werden zijn er zoveel van bewaard gebleven. Indien men onvoorbereid een blik zou werpen op de totale hoeveelheid vormgegeven kleiplasticjes, dan zou men tot de conclusie kunnen komen dat deze mensen zeer destructief waren, ze werden nl. bijna allemaal gebroken. Waarom werd zoveel moois direct na het maken ervan vernietigd? Er valt veel voor te zeggen dat de figuurtjes een belangrijke rol speelden binnen de voortdurend nodige jachtmagie en dat het maken ervan daarom voor een enkeling binnen de nederzetting een dagelijks terugkerende bezigheid was. De vondst van de ceramische oven, met meer dan 2000 voorgevormde kleivormpjes in de asrestanten, in de hut Dolni Vestonice II, wijst sterk in de richting van een zeer gespecialiseerde bezigheid, welke blijkbaar alleen plaats kon vinden op enige afstand van de rest van de behuizingen. Of de bewoner of gebruiker van de werkplaats nu een shamaan was, of dat de "kleibakker" geen pottekijkers wenste bij zijn geheimzinnige werkzaamheden, zodat niemand de kunst af kon kijken, er moet een reden zijn waarom dit bouwwerk zo afgelegen lag. Een mogelijkheid lijkt mij de werkplaatsfunctie van de hut, waarbinnen voortdurend een soort smederijvuur brandend werd gehouden. De hitte van dit vuur moet enorm zijn geweest en misschien werd de hut alleen om veiligheidsredenen buiten de nederzetting geplaatst.

De "vrouwtjes" van Dolni Vestonice.

De menselijke afbeeldingen vormen een apart hoofdstuk binnen de kunstbeleving van deze "bakkers". Enkele figuurtjes vertonen een zekere mate van realisme, voor zover valt op te maken uit de daarvan overgebleven brokstukken. Maar er zijn drie met een afwijkende vormgeving waarvan ik denk dat er een visie achter heeft gezeten die uniek genoemd mag worden; een vreemde inspiratiebron schijnt aan de basis ervan gelegen te hebben. Althans in onze ogen, maar de mensen van Dolni Vestonice behoorden bij een uitgesproken jagerscultuur, die praktisch bovenop en binnenin de overblijfselen van de door hen geslachte dieren woonden. De

inspiratiebron lag aan hun voeten, zoals ik in onderstaande zal proberen aan te tonen.

In eerste instantie bespreek ik de meest complete venus van de drie, de andere twee zijn echter op hetzelfde basisprincipe terug te voeren. Bij de tekeningen worden ze afzonderlijk besproken. Zoals al opgemerkt treedt deze vormgeving alleen op bij deze drie vrouwtjes. Overal elders zien we dat de makers van een ander, vaak vrijer, uitgangspunt zijn uitgegaan. We zien dan ook dat de vorm van een echte vrouw, ook al kan deze sterk overdreven zijn, altijd als voorbeeld heeft gediend. Dit lijkt bij dit vrouwtje ook het geval, maar of het ook zo is?



De rugzijde van de venus van Dolni Vestonice: de schouders lijken uit een harde vorm gezaagd; de groef rondom de heupen is uniek en deelt het vrouwtje in twee segmenten; er is geen gescheiden achterwerk met een bilnaad; de gleuf in de rug is tevens de bilnaad en loopt door in de gescheiden benen; de rug loopt uit in twee losse bolle vormen, welke lijken te steunen in komvormen aan de bovenkant van de breeduitlopende benen; de benen zijn rechte pijp- of trechterachtige stijve vormen; de rondingen van de dijbenens zijn naar binnen gekeerd, in plaats van naar buiten, wat normaal zou zijn. Tekening: K.G.

De eerste indruk die we krijgen bij het bekijken van dit vrouwtje is, dat ze er wel uitziet als een vrouwtje. De rondingen zitten op de goede plaats. Details als borsten en heupen zijn enigszins overdreven zwaar, dat vinden we heel normaal, omdat bij de meeste andere vrouwtjes uit het Jong-Paleolithicum dit ook het geval is. Kijken we echter opnieuw en dan vooral naar de benen, dan blijkt opeens dat die sterk afwijken van die van de andere vrouwtjes. Ook de rugpartij is anders, de gleuf in de rug is bijzonder en loopt door in de gleuf tussen de twee benen. Er is geen gescheiden achterwerk met een

bilnaad. De gleuf is tevens de bilnaad. In het zij- en vooraanzicht doen de bovenbenen in het geheel niet aan de gebogen lijn denken die normaal de dijbeenvormen zou moeten accentueren. Bij dit vrouwtje zijn de bovenbenen rechte pijp- of trechterachtige stijve vormen, welke harde buitenkanten suggereren. De benen lijken aan de onderkant afgebroken. Dit moet dan vlak boven de knieën gebeurd zijn, maar er valt evenveel voor te zeggen dat de benen precies zo bedoeld zijn zoals ze er nu uitzien en dat er geen knieën en ook geen rest meer aangezetten heeft. Ik kom daarop nog terug.

Het meest merkwaardige is echter de groef die laag rondom de heupen is aangebracht. Bij deze groef dacht ik in eerste instantie dat het een aanduiding was voor eventueel een bevestiging van een kledingstuk, een leren rokje welke met een leren riempje in deze groef werd vastgezet. Indien daar niet voor bestemd, waarom zou deze groef dan aangebracht zijn? Het is in ieder geval een duidelijke afscheiding tussen het bovenlichaam en de benen. Wat had de kunstenaar er mee bedoeld? Het lijkt alsof het bovenlichaam van het vrouwtje, op de rugzijde uitloopt in twee bolle vormen en dat deze bollen rusten in komvormen welke aan de bovenkant zitten van de benen, die naar boven toe breder uitlopen om die bolvormen op te vangen, of om te ondersteunen.

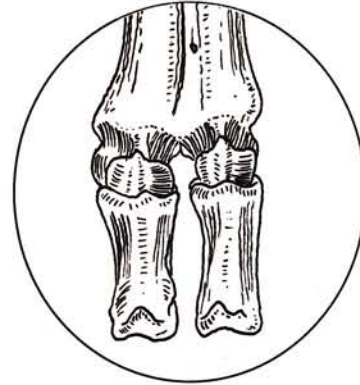
Bekijken we het vrouwtje van de zijkant, dan zou het zo kunnen knikken, of scharnieren, in die groef. Het geheel zou zo kunnen scharnieren. Verder lijkt het alsof de schouders uit een harde vorm zijn gezaagd. Ze zijn hoekig en recht afgevlakt. Het hoofdje zit precies midden in het verlengde van het figuurtje, dat zelf ook kaarsrecht is.

Al met al een vreemde vormgeving en zeker geen die we zouden verwachten bij een kleiplastiek. Immers klei is een uitermate plastisch materiaal, waarmee bijna automatisch ronde vormen ontstaan wanneer de kunstenaar zich creatief wil uiten. Het leent zich bijzonder goed om de vrouw mee uit te beelden. Het lijkt echter alsof de maker de eigenschappen van dit materiaal niet vrij verwerkt heeft, maar dat hij het gebruikte om iets in na te maken, want ook daar is klei zeer geschikt voor. Het leent zich voor het maken van reproducties. Het laat zich gemakkelijk in elke gewenste vorm brengen en met een stokje, of iets dergelijks, kunnen er heel nauwgezet details in aangebracht worden. De oppervlaktestructuur kan ruw of glad afgewerkt worden. Dit lijkt mij het geval bij dit idooltje. Maar wat werd er dan gereproduceerd?

Het onderste "metacarpale gewricht" ?

Bij nadere bestudering van al de genoemde punten, vielen een aantal details van het vrouwtje plotseling samen met een dierlijk botgewricht, en de gleuf rondom haar heupen gaf het scharnierende karakter aan. Op zoek naar een voorbeeld kon ik een aantal dieren daarvoor aanwijzen. Het bedoelde gewricht bevond zich in het onderste deel van de voorpoten van een groot aantal dieren, maar het moest een dier zijn waarvan op de nederzetting Dolni Vestonice restanten terug gevonden waren. Een drietal dieren kwamen er daarom voor in aanmerking, n.l. de wisent, de oeros en het rendier. Deze dieren behoren tot de evenhoevigen (=Artiodactyl). Dergelijke gewrichten worden in vaktermen "metacarpale gewrichten" genoemd en bestaan uit een aantal verschillende botten en botjes, welke door kraakbeen en peesverbindingen bijeen worden gehouden. Het zou een intrigerende gedachte zijn indien in een dergelijk gewricht een vrouwenfiguurtje verborgen zou zitten, welke pas na slachting van het dier en na droging van de botten tevoorschijn zou komen. Dit zou namelijk ook betekenen dat de jagers het te doden dier met andere ogen zouden bekijken, het zou een grote meerwaarde vertegenwoordigen. Echter bij nadere beschouwing

bleek, hoewel er wel degelijk iets vrouwachtigs in te zien was, er teveel nevenzaken aanwezig waren. O.a. een aantal kleine losse botjes, maar deze konden bij het kleidooltje weggelaten worden. Maar met name de gewrichtsrollen waarmee de botten precies in elkaar passen, zijn zodanig aanwezig dat zelfs een prehistorische kunstenaar er niet omheen had gekund. De aanwezigheid van deze gewrichtsrollen, die mede het scharnierende gedeelte vormen, verhinderden een directe vergelijking met het idooltje, omdat ze bij de laatste niet aan te wijzen waren. Bij het figuurtje lijken de botten "kaal" op elkaar te rusten zonder die gewrichtsrollen.



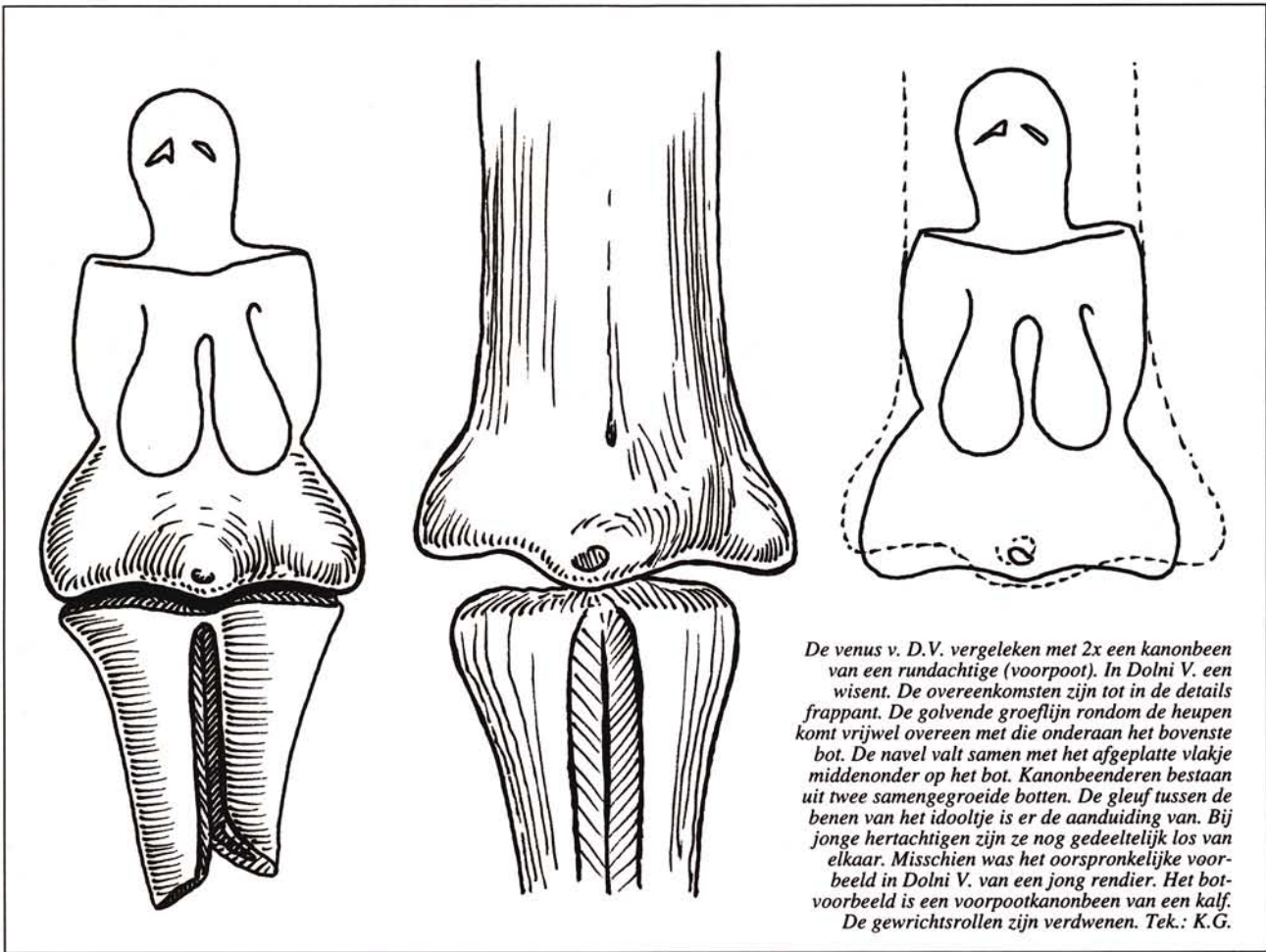
Het onderste metacarpale gewricht van een bison (hier sterk verkleind) heeft in z'n totaliteit wel degelijk iets vrouwachtigs, met navel en benen. Er zitten echter teveel nevenzaken aan, waaronder een aantal losse kleine botjes en de aanwezige gewrichtsrollen. Ook de "benen" zien er anders uit. De werkelijkheid was veel eenvoudiger: twee kanonbeenderen "kaal" tegen elkaar aan geplaatst. Tekening: K.G.

Nu blijkt bij de opbouw van het dierlijke skelet dat de gewrichtsrollen bij jonge dieren vnl. bestaan uit kraakbeen en dat deze bij het ouder worden verharderen, maar nooit zo hard worden als de andere botten. De niet bruikbare delen van geslachte dieren werden in de prehistorie op afvalhopen gedeponneerd. En zoals we hebben gezien was dat in Dolni Vestonice ook het geval. Het spreekt vanzelf dat er op deze botten nog vleesresten aanwezig zullen zijn geweest en dat dit verschillende aaseters aangetrokken zal hebben. De grotere aaseters van Dolni Vestonice, zoals vossen, wolven en leeuwen zullen ook de grotere botten wel hebben kunnen kraken om er nog iets eetbaars uit te halen, of in het geheel hebben kunnen verslinden. De gewrichtsrollen zullen voor deze dieren geen enkel probleem geweest zijn, met één hap waren deze verwijderd. De kleinere knaagdieren zullen zich vooral tegoed hebben gedaan aan juist die zachtere gewrichtsrollen. Ook door ligging in een vochtig milieu worden deze delen het eerste door verrotting aangetast en lossen aldus op. Op prehistorische vindplaatsen komen dan ook veel botten voor, waarvan de gewrichtsrollen ontbreken. Het was m.n. door het zien van drie voorpoot-kanonbeenderen (kanonbeen=metacarpus) van runderachtigen, uit de collectie van Anton Verhagen, dat het duidelijk werd dat de botten die model hadden gestaan voor de vrouwtjes, zonder gewrichtsrollen waren geweest.

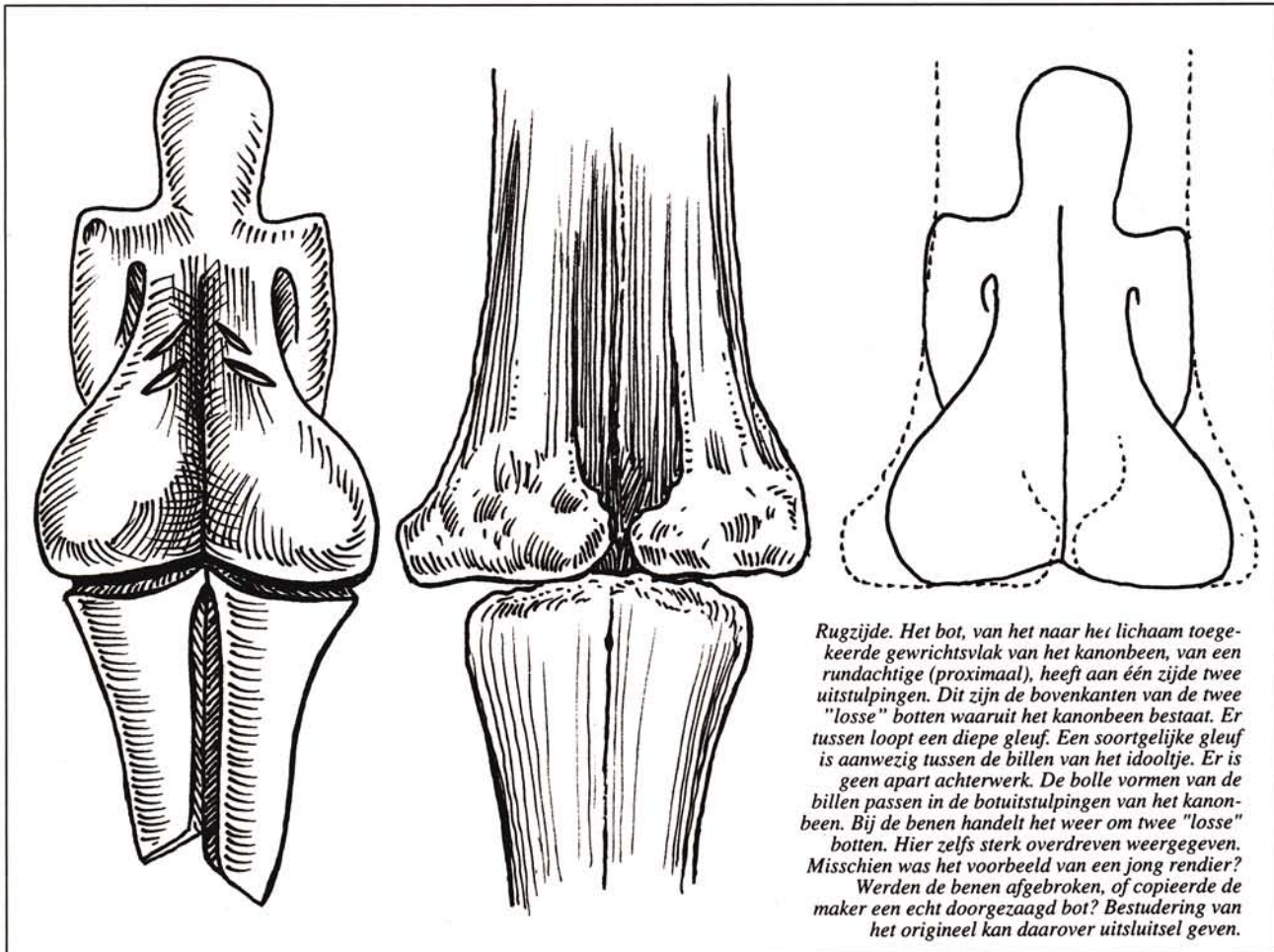
Twee aparte segmenten, 2 x het kanonbeen.

Het werd nu nodig om het vrouwtje op te delen in twee aparte segmenten, bovenlichaam en benen, omdat alles erop wees dat het een samengesteld geheel was van twee maal een kanonbeen. * (zie achteraan het artikel)

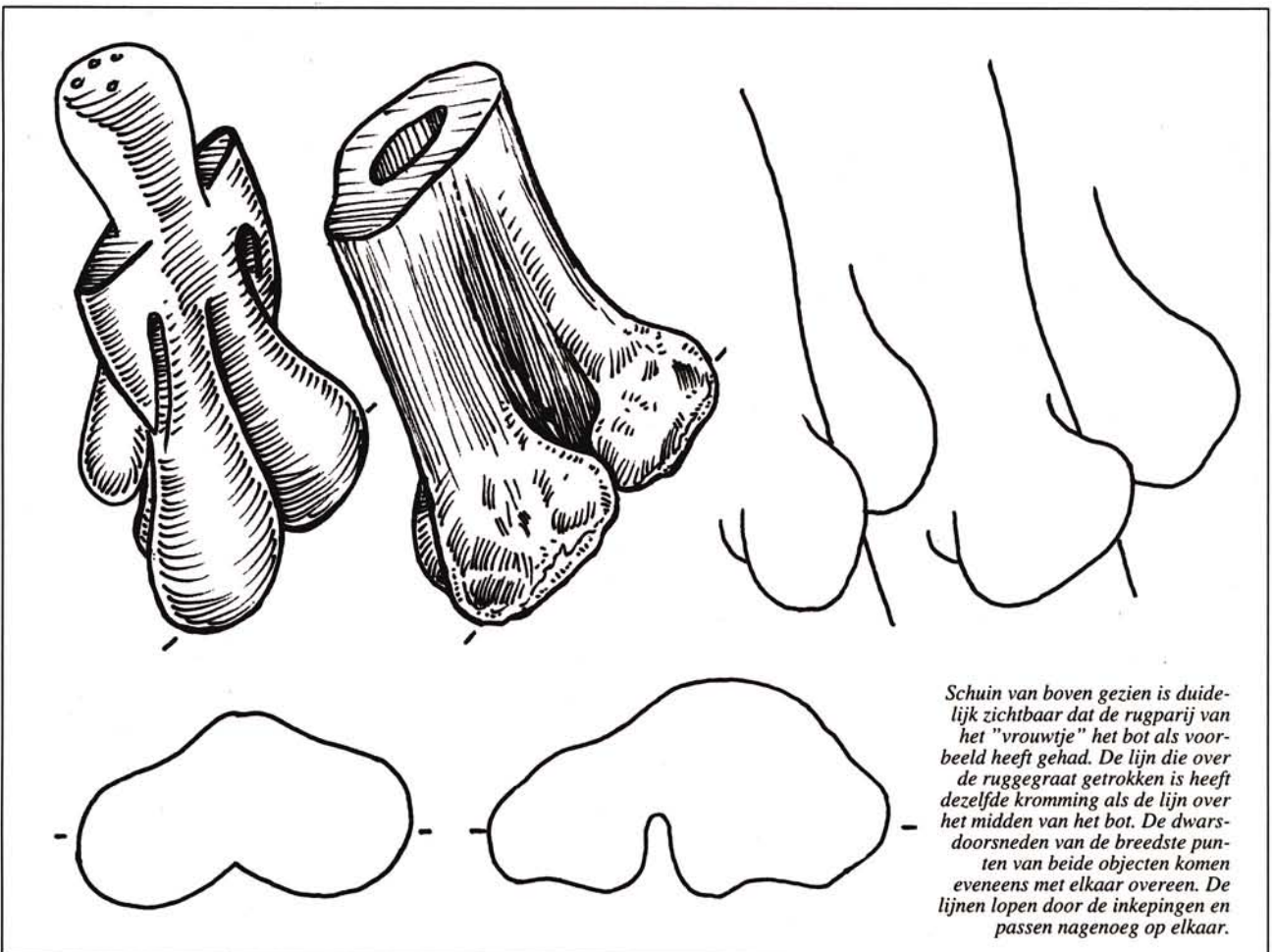
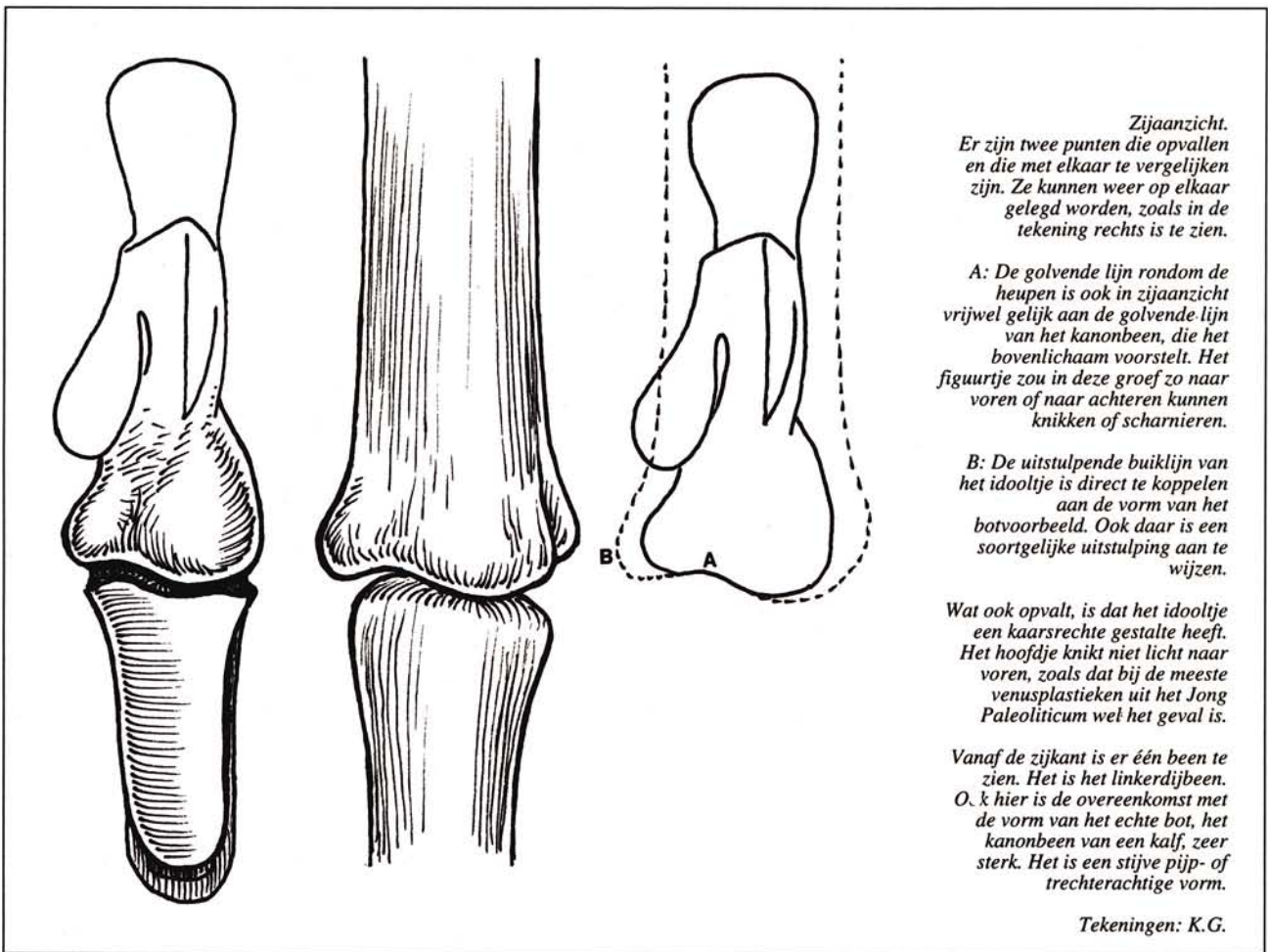
Het bovenlichaam van het idooltje bleek als voorbeeld een kanonbeen van een rundachtige gehad te hebben, hier dus de wisent of de oeros, waarvan het gewrichts-

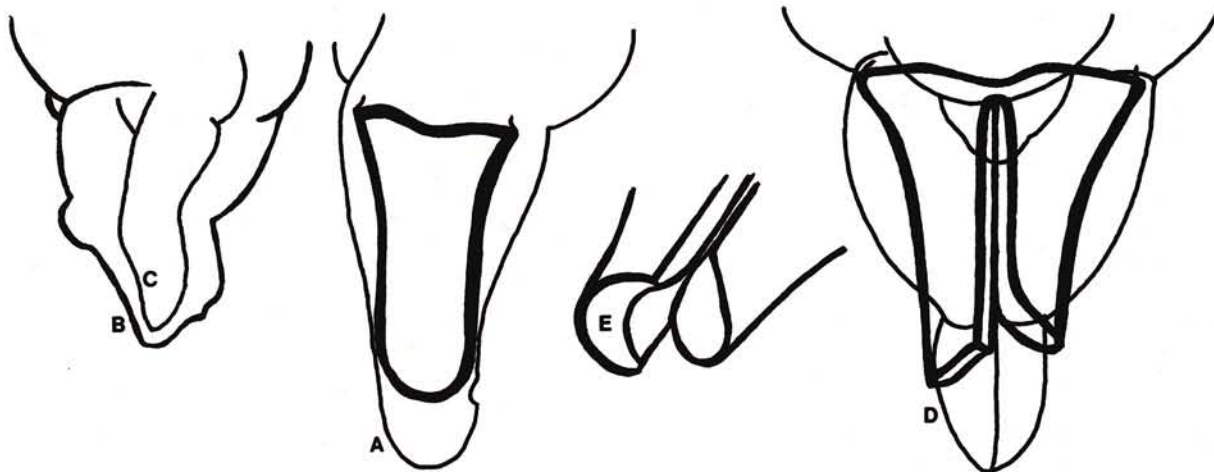


De venus v. D.V. vergeleken met 2x een kanonbeen van een rundachtige (voorpoot). In Dolni V. een wisent. De overeenkomsten zijn tot in de details frappant. De golvende groeflijn rondom de heupen komt vrijwel overeen met die onderaan het bovenste bot. De navel valt samen met het afgeplatte vlakje middenonder op het bot. Kanonbeenderen bestaan uit twee samengegroeide botten. De gleuf tussen de benen van het idooltje is er de aanduiding van. Bij jonge hertachtigen zijn ze nog gedeeltelijk los van elkaar. Misschien was het oorspronkelijke voorbeeld in Dolni V. van een jong rendier. Het bot-voorbeeld is een voorpootkanonbeen van een kalf. De gewrichtsrollen zijn verdwenen. Tek.: K.G.

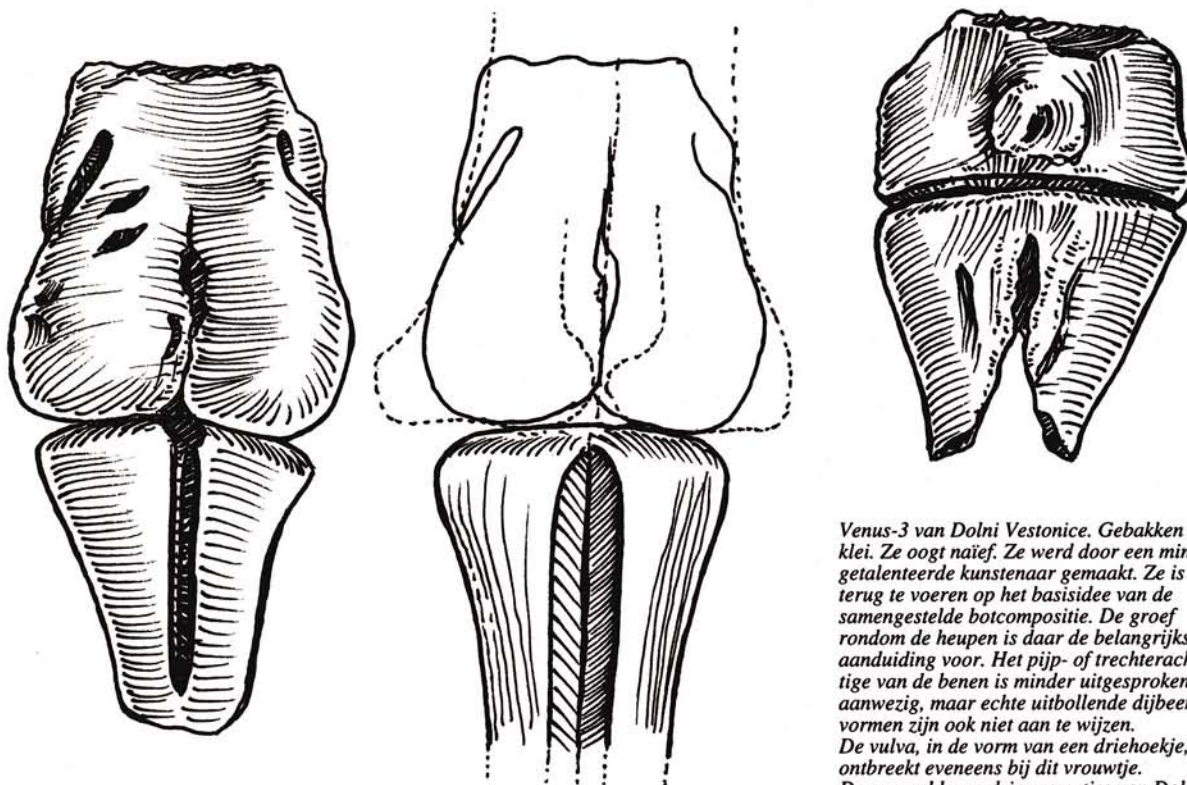


Rugzijde. Het bot, van het naar het lichaam toegekeerde gewrichtsvlak van het kanonbeen, van een rundachtige (proximaal), heeft aan één zijde twee uitstulpingen. Dit zijn de bovenkanten van de twee "losse" botten waaruit het kanonbeen bestaat. Er tussen loopt een diepe gleuf. Een soortgelijke gleuf is aanwezig tussen de billen van het idooltje. Er is geen apart achterwerk. De bolle vormen van de billen passen in de botuitstulpingen van het kanonbeen. Bij de benen handelt het weer om twee "losse" botten. Hier zelfs sterk overdreven weergegeven. Misschien was het voorbeeld van een jong rendier? Werden de benen afgebroken, of copieerde de maker een echt doorgezaagd bot? Bestudering van het origineel kan daarover uitsluitsel geven.





Er is geen enkel venusidooltje aan te wijzen met dezelfde bovenbenen als de venus van Dolni Vestonice. Zowel in vooraanzicht, als in zijaanzicht kunnen de bovenbenen van dit figuurtje ook niet vergeleken worden met de bovenbenen van een echte vrouw. Om dit duidelijk te maken zijn de benen van het idooltje van Dolni Vestonice geplaatst in een tweetal bekende plastieken, A: De venus van Savignano (Italië) heeft, wanneer van de zijkant bekeken, ronde uitbollende dijbeenvormen. B: Ook de venus van Willendorf (Oostenrijk) heeft deze ronde vormgeving. C: Bij het slanke idooltje van Kostienki idem. D: De venus van Lespugue (Frankrijk) heeft sterk overdreven bolle vormen. De dijbenen van de venus van Dolni Vestonice zijn met geen van de vier afgebeelde idooltjes te vergelijken. Ze zijn totaal tegengesteld vormgegeven. Bij haar zijn de rondingen naar binnen gekeerd, precies als bij de getoonde matacarpale botten (kanonbeenderen). Wat ook opvalt is dat het figuurtje van Dolni geen vulva-aanduiding heeft. Geen driehoekje. Onder de buik zit niks meer. Dat is eveneens uniek te noemen. Zo te zien werden er geen knieën aangebracht, of de benen moeten boven de knieën afgebroken zijn, maar dan zouden deze wel erg laag hebben gezeten. Er valt veel voor te zeggen dat de maker het bedoeld heeft zoals het er nu uitziet. Dit betekent dat er een doorgezaagd bot werd gereproduceerd en dat zichtbaar werd gemaakt, dat het bot uit twee samengestelde delen bestond. Het lijkt zelfs alsof de dikke (E) van het holle bot werd weergegeven. Alleen bestudering van het origineel kan hierover uitsluitsel geven. (Tekeningen: K.G.).



Venus-2 van Dolni Vestonice. Gebakken klei.

Op de nederzetting Dolni Vestonice zijn drie "vrouwjes" opgegraven die duidelijk dezelfde inspiratiebron hebben gehad. De overeenkomst met de samengevoegde kanonbeenderen is bij bovenstaand idooltje wederom zeer sterk. De ruggpartij van het bovenlichaam past op dezelfde manier in het botvoorbeeld als bij de eerder besproken venus. Bij dit figuurtje is nog beter te zien dat het uit twee segmenten bestaat, die samen het "vrouwje" vormen. Het lijken echt twee samengevoegde kanonbeenderen. De benen komen nog sterker overeen met het botvoorbeeld. Dit kan geen toeval zijn. Tekeningen: K.G.

Venus-3 van Dolni Vestonice. Gebakken klei. Ze oogt naïef. Ze werd door een minder getalenteerde kunstenaar gemaakt. Ze is ook terug te voeren op het basisidee van de samengestelde botcompositie. De groef rondom de heupen is daar de belangrijkste aanduiding voor. Het pijp- of trechterachtige van de benen is minder uitgesproken aanwezig, maar echte uitbollende dijbeenvormen zijn ook niet aan te wijzen. De vulva, in de vorm van een driehoekje, ontbreekt eveneens bij dit vrouwje. De overgebleven drie vrouwjes van Dolni Vestonice doen vermoeden dat er veel meer geweest moeten zijn. Een dergelijke, absoluut afwijkende vormgeving komt niet zomaar uit de lucht vallen. Het vrij verwerken van klei levert rondere vormgevingen op. In deze drie gevallen is klei gebruikt als reproductiemateriaal. Er werd iets in nagebootst. Een werkelijk "botvrouwje". Voor ons nu zichtbaar als een "gebakken fossiel" uit een oudere traditie, die 28.000 jaar geleden verdween met de introductie van de ceramische oven op de nederzetting.

vlak samenvalt met de groef rondom haar heupen. Het is het gewrichtsvlak wat bij het dier naar het lichaam toegericht is (proximaal). Het gewrichtsvlak is plat en het bot loopt op dat punt breed uit. De golvende lijn langs de rand, aan de voorkant van het gewrichtsvlak, komt wonderwel overeen met de golvende lijn aan de voorkant van de groef rondom de heupen van het idooltje en haar heupen passen ook precies in het brede gedeelte van het bot. Op de achterzijde van het bot zitten een tweetal uitstulpingen, welke duidelijk van elkaar gescheiden zijn. Kanonbeenderen bestaan uit twee samengegroeide losse botten, de metacarpus III en IV, en dat is op een aantal punten nog duidelijk te zien. Het zijn deze uitstulpingen welke bij het figuurtje omgevormd zijn tot de twee bolvormen, de billen. De diepe naad ertussen is bij het bot idem. Ook de welving in de rug van het vrouwtje komt zeer sterk overeen met die welke waar te nemen is bij het bot. De andere overeenkomende details worden besproken bij de tekeningen. Ik ga ervan uit dat het bovenlichaam van het idooltje rechtstreeks te koppelen is aan dit bot en dat het formaat van het bot even groot is geweest. Dit betekent dat het bot afkomstig geweest is van een jong of klein uitgevalen exemplaar van een oeros of wisent.

De benen van dit idooltje zijn eveneens gevormd uit een kanonbeen van een dier, maar nu met het distale einde naar de heupen toegericht. De gewrichtsrollen aan deze kant van het bot steken, wanneer ze nog aanwezig zijn, uit en het zijn de scharnieren waarop de eerste phalangen van de 3e en de 4e vingerstralen draaien. Bij de benen van het vrouwtje zijn deze gewrichtsrollen niet meer aanwezig. Het karakter van de twee vergroeide botten van het kanonbeen is door de kunstenaar extreem zichtbaar gemaakt, waarschijnlijk heeft hij dit zelfs overdreven. Het dier dat hiervoor mogelijk het voorbeeld leverde kan het rendier geweest zijn. Bij rendieren zijn de kanonbeenderen aan beide zijkanten ter distale zijde verbreed. De oorzaak daarvan is het breed uiteen staan van de beide, met hoeven uitgeruste teenkootjes, zodat het rendier niet zo makkelijk wegzakt in besneeuwd terrein. (Ditzelfde komt ook bij kamelen voor). Het samengroeien van de twee botten in een kanonbeen bij hertachtigen gebeurt geleidelijk en bij jonge dieren zijn ze ter hoogte van dit distale deel nog van elkaar gescheiden. Het kan zijn dat de maker van het figuurtje dit hier heeft willen laten zien. Het voorbeeld kan echter ook van een jonge wisent geweest zijn. Het brede distale uiteinde van het kanonbeen, dat voor de benen diende, heeft de kunstenaar gehecht aan het proximale brede uiteinde van de wisent-oeros-metacarpus, wat het bovenlichaam vormde. Ze komen samen in de al genoemde groef rondom haar heupen. Hij zal beide botten ietwat vervormd hebben weergegeven, om ze zo passend mogelijk aaneen te laten sluiten, zodat er optisch één geheel ontstond: de venus van Dolni Vestonice.

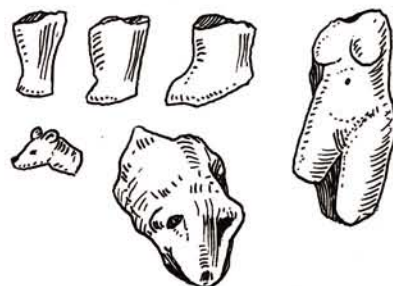
De vraag is nu hoe het mogelijk is, dat een prehistorische kunstenaar een dergelijk vreemd voorbeeld koos om als voorbeeld te dienen voor een vrouwenfiguurtje. Het antwoord kan gelegen zijn in het feit dat de mensen van Dolni Vestonice een onvoorstelbare hoeveelheid botten van diverse diersoorten voortdurend in hun blikveld hadden. Alle botrestanten van de geslachte dieren waren voor hen waardevol, ze gebruikten ze voor verschillende doeleinden. Met name opgedeelde kanonbeenderen werden veelvuldig gebruikt om te dienen als handvaten voor stenen artefacten, zoals messen, stekers en schrabbers. Het kan zijn dat tijdens het vervaardigen van dergelijke handvaten toevallig een kanonbeen van een jonge wisent/oeros tegen een kanonbeen van een rendier aan kwam te liggen en in één ogenblik zal de kunstenaar

de vrouwelijke vormen herkend hebben. Vervolgens is het voor te stellen dat hij de beide botten bewerkte en samenvoegde. Met weinig aanpassingen was het vrouwtje gevormd. Het hoofdje zal apart gemaakt zijn uit een solide stuk bot en daarna in het holle kanonbeen gestoken zijn. De borsten zullen niet zo fors geweest zijn als bij het kleipoppetje, omdat daarvoor te weinig ruimte in het bot aanwezig was en waren misschien alleen maar aangegeven door een graving.

Het ceramische tijdperk.

Pottenbakkers uit het Neolithicum brachten soms op de buitenkant van potten versieringen aan die regelrecht lijken te zijn gecopieerd van vlechtwerk, waardoor we kunnen zien dat de gebakken pot een dubbelganger had van riet, of een soort gevlochten gras. Zie figuur 5 in het artikel: "Vondsten van de Bekerkuultuur onder Kessel (Kessel VI), L", door A.M. Wouters, in dit nummer. Enkele van de daar afgebeelde potten doen ook wat vorm betreft sterk denken aan rieten manden. De uitvinding van het kleibakken bracht niet direct een nieuwe vormgeving, maar men herhaalde de oude vertrouwde vormen van o.a. de rieten manden waarmee men het in oudere tijden moest doen. De vormgeving van standvoetbekers en trechterbekers doet sterk vermoeden dat de voorlopers daarvan gemaakt werden van leer of huid, waar touwtjes omheen werden gesnoerd om het geheel bijeen te houden. Bandceramisch aardewerk (het oudste aardewerk in ons land) is veelal nap- en komvormig, soms ietwat uitgezakt in het breedste deel. De voorlopers kunnen uitgeholde boomstammetjes geweest zijn, of schedeldaken, maar ook huid-zakken. Voor elke cultuur geldt, dat zowel de kleivoorwerpen als de "natuurlijke voorgangers" gedurende lange tijd naast elkaar werden gemaakt. Vernieuwende vormgevingen, rechtstreeks vanuit het klei gedacht, ontstaan pas veel later.

Het bakken van klei werd in Dolni Vestonice reeds 28.000 jaar geleden toegepast en daarom moeten we er misschien van uitgaan dat het maken van echte "botvrouwtjes" reeds lange tijd bestond, voordat men ze in klei ging reproduceren. De reden waarom er nog nooit een echt "botvrouwtje" is terug gevonden kan liggen aan de gewoonte van "de heilige man" van Dolni Vestonice, die voortdurend al zijn kunstwerkjes, waaronder de idooltjes, in stukken brak en ze in het vuur wierp. Zien we die handelingen ook als een voortbestaan van een lange traditie, van vóór het ceramische tijdperk, dan is de kans vrijwel nihil dat er ooit nog een stukje van een echt

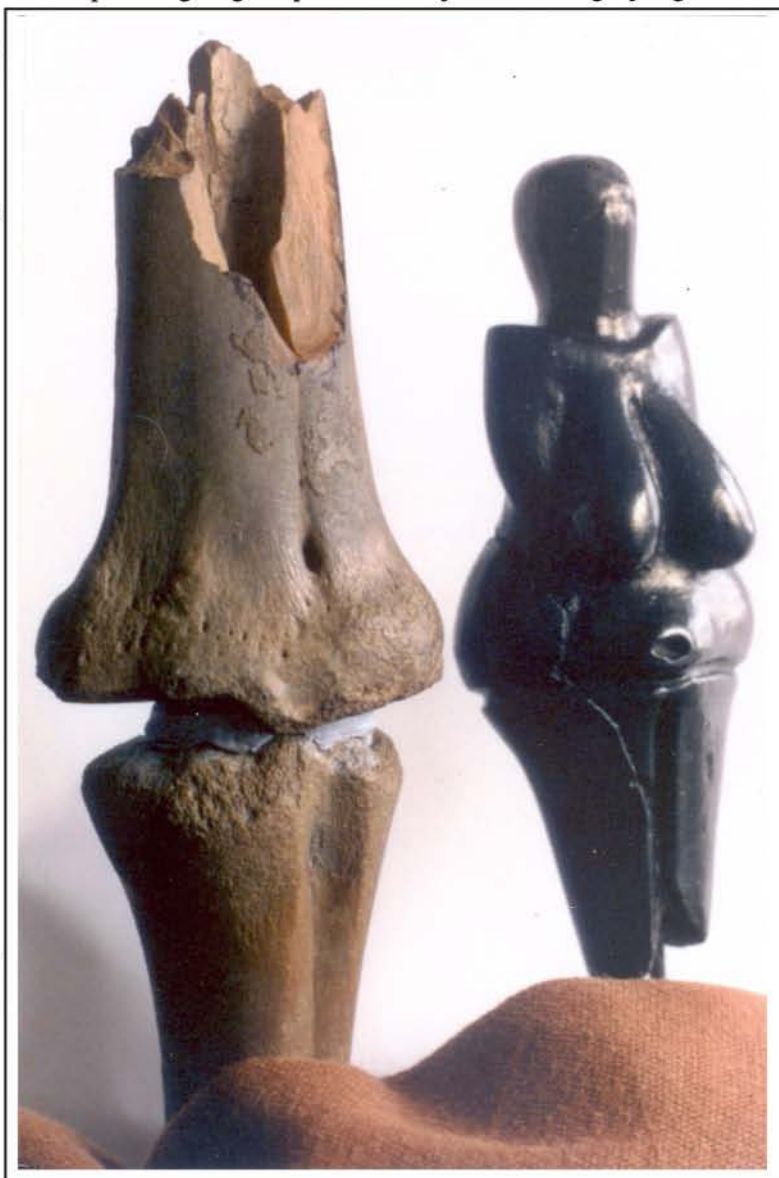


Enkele kunstvoorwerpen welke rechtstreeks uit het vuur van de "pottenbakker" of "heilige man" komen. Ze behoren tot het laatste wat hij hier gemaakt heeft. De hut werd in ongeschonden staat achtergelaten. Ze getuigen van creatieve vrijheid. De kneedbaarheid van de klei is optimaal benut en we zien ronde vormgevingen. Het zijn geen reproducties van iets anders, maar eigen interpretaties van de werkelijkheid. Het is realistische kunst. Het vrouwenlichaampje is nu ook vanuit het materiaal gedacht. Allemaal voor rituelen vervaardigd. In die rituelen gebroken. Delen van: voetjes, een vrouwen lichaampje, het kopje van een wolf en beer. Ware grootte. (Tek. K.G.).

"botvrouwje" aangetoond zal worden. Bot verbrandt volledig en laat niets achter dan as. Toen de kleibakkers van Dolni Vestonice meer leerden van het werken met gebakken klei, veranderden ze ook het ontwerp van de vrouwelijke idooltjes. Hun creaties werden vrijer en we kunnen zien dat de werkelijke vrouw nu de inspiratiebron werd. Ze hielden er mee op om nog langer reproducties te maken van "oude ideeën". Of hun houding ten opzichte van het dier, waarin ze toch delen van vrouwelijke images wisten, ook wanneer ze nog in leven waren, daardoor ook veranderde? Dat moeten psychologen maar uitzoeken.

Tot slot.

Tijdens het bespreken van het idooltje (dinsdag 17 januari 1996), op het BAI te Groningen (Biologisch Archeologisch Instituut), met wetenschappelijke medewerkers van de Archeozoologische afdeling, bleek dat het figuurtje wel degelijk uit de genoemde kanonbeenderen gevormd zou kunnen zijn en dat het volgens een van die medewerkers, voor hem een koud kunstje zou zijn om het te herhalen. Aangezien hij ruime ervaring had met het zelf bewerken van botten, zou ook de plaatsing van het hoofdje op de genoemde manier geen enkel probleem opleveren en zou het door enig bijlijpen precies samensmelten met de schouderlijn. Ik denk echter dat het er niet om gaat aan te tonen dat zo'n figuurtje nu nog gemaakt kan worden, maar dat het er om gaat aannemelijk te maken dat er in de prehistorie, 28.000 jaar geleden, verschillende visies bestonden ten opzichte van de venustraditie. De bijdrage van Dolni Vestonice kan met recht uniek genoemd worden.



De venus van Dolni Vestonice, het "gebakken fossiel" uit een oudere traditie, vergeleken met het samengestelde "botvrouwje", dat bestaat uit twee "kaal" op elkaar geplaatste metacarpale botten van twee maal een rundachtige (In D.V., de wisent). De botten zijn nog niet bijgewerkt, maar de overeenkomst kan nu al frappant genoemd worden. Foto: K.G.

* *Opmerking:* het is evengoed mogelijk dat het kanonbeen van de achterpoot, de metatarsus, als voorbeeld voor de benen van de idooltjes heeft gediend. Dit bot bestaat ook uit twee samengegroeide delen. Het gaat dan om het naar de hoeven toegekeerde deel, maar dan ook zonder de gewrichtsrollen. Op de punten die belangrijk zijn voor de vergelijkingen met de vrouwjes, komen ze

sterk overeen met die van de metacarpus. In het artikel is gekozen voor de metacarpus, kanonbeen van de voorpoot, om de vergelijking niet al te verwarrend te maken.

Groningen, december 1995/februari 1996.

Dankwoord.

De volgende personen wil ik hartelijk danken, omdat ze een belangrijke rol gespeeld hebben in de totstandkoming van bovenstaand artikel:

G.J. van Noort, waarmee ik in 1993 de basis legde voor de visie en die voortdurend een aanspreekpunt bleef.

Dr. D.P. Boscha Erdbrink, die in 1994 belangrijke aanwijzingen gaf omtrent de dierlijke metacarpale gewrichten van artiodactyla (evenhoevigen) en die door de visie "wèl" werd bezig gehouden en die stelde: "onmogelijk is het in ieder geval niet".

A. Verhagen, die pas eind 1995 met de visie werd geconfronteerd en die direct te kennen gaf dat hij in zijn omvangrijke bottencollectie op zoek zou gaan naar voorbeeldbotten. De door hem opgestuurde metacarpale botten gaven de doorslag, de visie werd werkelijkheid.

De medewerkers, mevr. W. Prummel en de heren Jonker en Jacobs van de Archeozoologische afdeling van het BAI (Biologisch Archeologisch Instituut, Groningen), die mijn verhaal aanhoorden en vervolgens enthousiast de laden opentrokken.

A.M. Wouters, voor zijn stimulerende houding.

Literatuur:

Clark, G./1967: *De jagers uit de Steentijd*. N.V. Uitgeversmaatschappij Elsevier. Amsterdam/Brussel. Clark Howell, F./1966: *De oermens*. N.V. Het Parool. Amsterdam. Geertsma, K./1993: *Herlequin, Holderdeholder. Mens in de pre-kunst*. APAN/EXTERN/1993/3. APAN. Groningen. Gimbutas, M./1989: *The language of the Goddess* Harper and Row, Publishers. San Francisco/New York. Jelinek, J./1976: *Das grosse Bilderlexikon des Menschen in der Vorzeit*. Verlagsgruppe Bertelsmann GmbH. Gütersloh. Klima, B./1963: *Dolni Vestonice. Erforschung eines Lagerplatzes der Mammuthäger in den Jahren 1947-1952*. Nakladatelstvi. Ceskoslovenske Akademie Ved. Praha. Maringer, J., H.G. Bardi in execution of a plan by H. Obermaier/1953: *Art in the ice age*. George Allen and Unwin Ltd. London/Basel. Reickhart, H./1980: *De ijstijd. Over mensen en dieren in de ijstijd*. Zuidnederlandse Uitgeverij Aartselaar. Harderwijk.